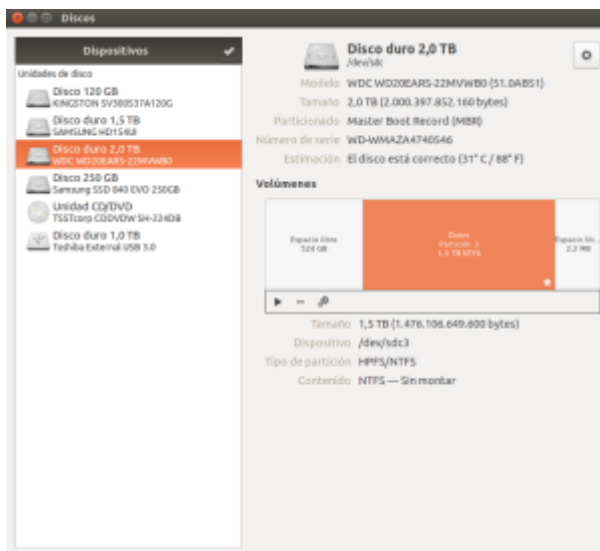


Permitir que usuarios estándar accedan a las unidades NTFS

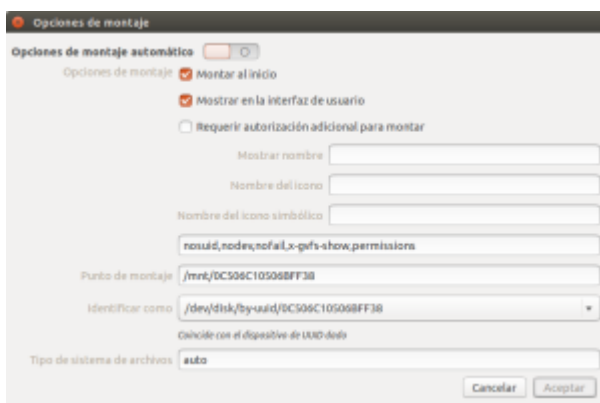
Por defecto la unidades ntfs que tengamos montadas en ubuntu sólo podrán ser montadas por un usuario con permisos de root. Para permitir que el resto de usuarios accedan a dichas unidades debemos de editar el archivo /etc/fstab y modificarlo añadiendo la opción **permissions** .

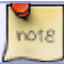
Para hacerlo desde la GUI debemos de abrir el administrador de discos




Seleccionar el disco y la partición y pulsar sobre el icono de los engranajes y seleccionar la opción **editar las opciones de montaje**. Añadimos la opción **permissions** al final de la línea

```
nosuid,nodev,nofail,x-gvfs-show
```



 permissions: Usa permisos estándar para la creación de ficheros o el control de acceso

 Ejecutar **mount -a** o bien reiniciar para que se carguen los cambios

From:

<http://wiki.intrusos.info/> - **LCWIKI**

Permanent link:

<http://wiki.intrusos.info/doku.php?id=linux:ubuntu:ntfs>

Last update: **182023/01/ 13:36**

