

Instalar SNMP Builder en zabbix 2.3

Por Samuel Asir

[web](#), [servicio](#), [zabbix](#), [SNMP](#), [builder](#)

Para instalar **SNMP Builder** en zabbix 2.3 hay que instalar primero **SNMP Builder 2.0** y luego actualizar los ficheros para zabbix 2.3.

Paso 1: instalar snmp.

```
yum install net-snmp-utils
```

Hay un comando con el cual podemos localizar ficheros es el comando **locate**. Para instalarlo debemos instalar el paquete **mlocate**



```
yum search locate (busca paquetes que contengan locate)
```

```
yum install mlocate
```

```
updatedb (para actualizar la localización del fichero antes de buscar)
```

```
locate (nombre del archivo a buscar)
```

Paso 2: copiar y pegar este script tal cual en la terminal (tener en cuenta que si se actualiza el programa puede que algunas rutas tengan que ser modificadas. Ej: paso 6).

```
#1. download tar.gz file from github to your favorite directory
# also name tar file $dist_name
# you may download by browser pointing to
http://github.com/atimonin/snmpbuilder/tarball/master, or
wget --content-disposition
http://github.com/atimonin/snmpbuilder/tarball/master

#2. Define some variables:
# Zabbix frontend document-root
# (for ubuntu it is /var/www/zabbix):
zabbix_frontend=/usr/share/zabbix
# Your favorite directory for downloads (your current dir for ex.)
your_src=$PWD
# Downloaded tar filename (also directory later)
distname=`basename atimonin-snmpbuilder-* .tar.gz`
#
#
#3. untar needed files
tar xvzf $distname.tar.gz
```

#5. install images for snmpbuilder in zabbix frontend root directory

```
cd $zabbix_frontend  
tar xvzf $your_src/$distname/snmpbuilder-2.0_imgs.tar.gz
```

#6. patch zabbix frontend

```
patch -p1 < $your_src/atimonin-snmpbuilder-8b843e2/snmpbuilder-2.0.patch
```

#7. copy snmpbuilder files to frontend dir

```
cp -rf $your_src/$distname/zabbix/* $zabbix_frontend
```

#9. All done, you are again you, exit from sudo

Paso 3: modificar ficheros.

Con esto hemos instalado el **SNMP Builder** para la versión de zabbix 2.0, por lo que, tenemos que modificar algunos ficheros para hacerlo compatible con zabbix 2.2.

Ficheros a modificar



Las cabaceras que indican el fichero a modificar estan resaltados en verde oscuro (entre @@ estan más o menos las líneas en las que hay que modificar), las partes que hay que eliminar estan resantadas en rojo (y un signo menos al inicio de la línea) y las partes que hay que añadir esta en verde claro (y un signo de suma al inicio de la línea).

Luego iniciamos el servicio snmp

```
service httpd restart
```

Import Mib

Si hay algun problema a la hora de importar un mib debemos modificar el siguiente fichero.

```
cd /usr/share/zabbix/include/views/administration.snmp_builder.php
```

```
$mibForm->addItem(makeFormFooter(array(new CSubmit('import', _('Import'))),  
new CButtonCancel()));
```

Cambiar por:

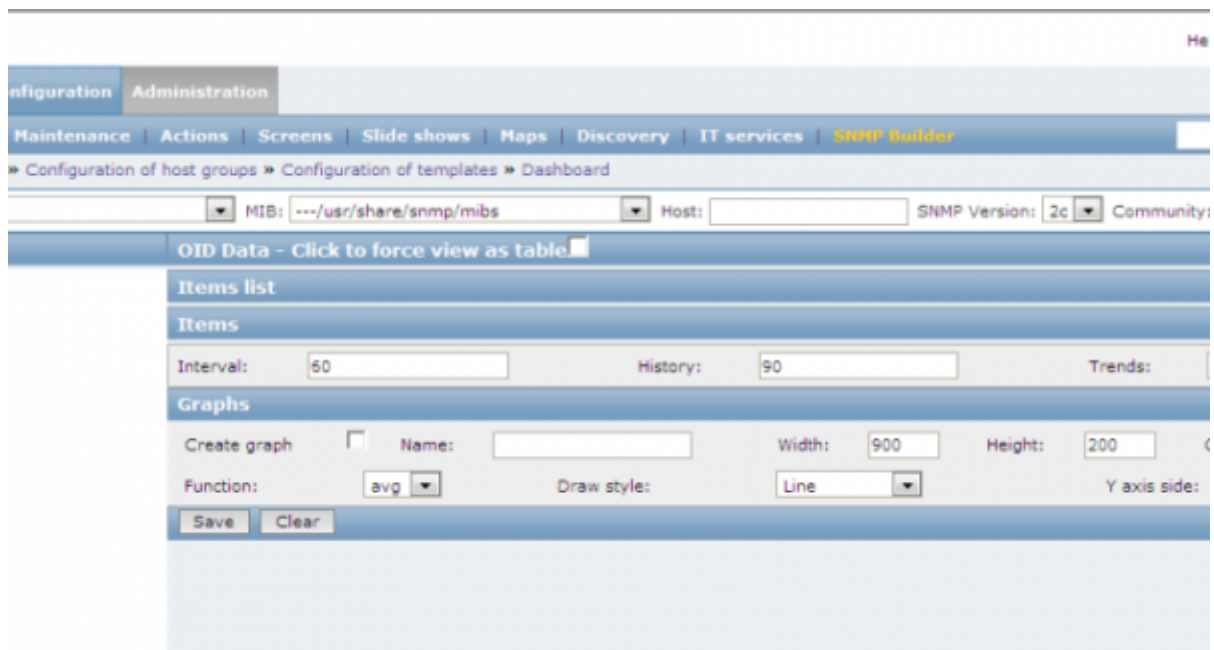
```
$mibForm->addItem(makeFormFooter(new CSubmit('import', _('Import')),new  
CButtonCancel()));
```



Los mibs que importemos deben ser .txt para que puedan ser leidos por **SNMP Builder**

Tutorial SNMP Browser

Para acceder a **SNMP Builder** seleccionamos la pestaña “**configuración** » **SNMP Builder**”.

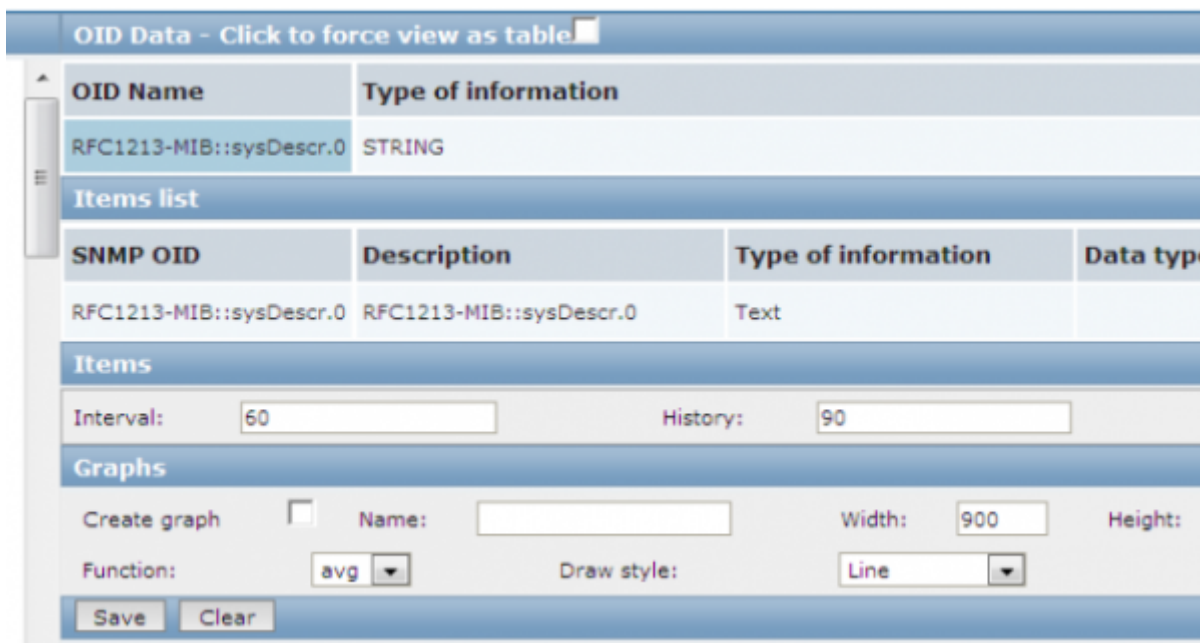


Clicar en la imagen para verla a tamaño completo.

En esta imagen podemos ver:

1. **Template:** elegir la plantilla a la que queremos añadir el ítem.
2. **MIB:** seleccionar el Mib correspondiente al elemento que queremos monitorear.
3. **Host:** dirección IP del dispositivo.
4. **SNMP Versión:** elegir la versión del SNMP.
5. **Community:** introducir la comunidad a la que pertenece el dispositivo.
6. **Import:** se usará solo cuando queramos importar un nuevo Mib.

Una vez seleccionados estos campos aparecerá a la izquierda el árbol del MIB que se haya seleccionado.



Clicar en la imagen para verla a tamaño completo.

Paso 1: Abrimos las carpetas del árbol y buscamos el que nos interese.

Paso 2: si seleccionamos una hoja del árbol que no tenga un "+" o un "-" a su izquierda, se mostrará a la derecha en OID el nombre y el valor del mismo. ¹⁾

Paso 3: seleccionamos el nombre del OID para añadirlo a la lista de ítems que vamos a añadir a la plantilla.

Paso 4: podemos seleccionar algunas opciones que hacen referencia al ítem y luego crear un gráfico.

Paso 5: por último seleccionamos el botón "save" para aplicar los cambios en nuestra plantilla.

Ventajas

Como ventaja tenemos la facilidad de añadir ítems a una plantilla.

Inconvenientes

No todos los ítems que debería funcionar lo hacen. Además debemos buscarlos uno por uno, ya que no hay ninguna forma de buscar los que funcionen.

¹⁾

Si no se encuentra un valor puede que haya un error ó que no exista ese ítem para el dispositivo seleccionado

From: <http://wiki.intrusos.info/> - LCWIKI

Permanent link: <http://wiki.intrusos.info/doku.php?id=seguridad:monitorizacion:zabbix2:snmpbuilder&rev=1401268181>

Last update: 2023/01/18 14:39

